

**VÝROČNÍ
ZPRÁVA
2022**

OBSAH

ÚVOD	3
1 ZÁKLADNÍ ÚDAJE O VYSOKÉ ŠKOLE	4
2 STUDIJNÍ PROGRAMY, ORGANIZACE STUDIA A VZDĚLÁVACÍ ČINNOST	12
3 STUDENTI	16
4 ABSOLVENTI.....	19
5 ZÁJEM O STUDIUM.....	20
6 ZAMĚSTNANCI.....	21
7 INTERNACIONALIZACE	23
8 VÝZKUMNÁ, VÝVOJOVÁ, UMĚLECKÁ A DALŠÍ TVŮRČÍ ČINNOST (VE SMYSLU §1 ZÁKONA Č. 111/1998 SB.).....	27
9 ZAJIŠŤOVÁNÍ KVALITY A HODNOCENÍ REALIZOVANÝCH ČINNOSTÍ.....	32
10 NÁRODNÍ A MEZINÁRODNÍ EXCELENCE VYSOKÉ ŠKOLY	36
11 TŘETÍ ROLE VYSOKÉ ŠKOLY	38
12 ČINNOSTI VYSOKÉ ŠKOLY V SOUVISLOSTI S DOPADY VÁLEČNÉHO STAVU NA UKRAJINĚ	40
ZÁVĚR.....	41

ÚVOD

Výroční zprávu o činnosti zpracovává Panevropská univerzita, a.s. (dále PEUNI) v souladu s ustanovením § 42, odst. 1, písm. a) zákona č. 111/1998 Sb., o vysokých školách. Předkládaná Výroční zpráva o činnosti za rok 2022 podává souhrnný přehled o hlavních aktivitách PEUNI.

PEUNI je uznávanou soukromou vysokou školou univerzitního typu, která uskutečňuje moderně koncipované studijní programy a poskytuje excelentní výuku, prakticky využitelné znalosti a partnerské prostředí. Naší vizí je stát se přední profesní mezinárodně uznávanou vysokoškolskou institucí pro svůj přínos v propojení univerzity, podniků a společnosti prostřednictvím excelence v profesní výuce, učení, výzkumu, internacionalizaci, podnikání a vedení.

Misí PEUNI je poskytovat studentům kvalitní profesně orientované vysokoškolské vzdělání, jehož obsah je úzce propojen s potřebami praxe a společnosti, realizovat model profesní univerzity.

Studijní programy, které naše univerzita nabízí, reagují na potřeby pracovního trhu a nabízejí zájemcům o studium atraktivní specializace, které jim zajistí již v průběhu studia osvojení potřebných znalostí a užitečných dovedností k úspěšnému nastartování profesní kariéry.

Posláním PEUNI je zajišťovat potenciál úspěšnosti motivovaných studentů pro jejich uplatnění na domácím a mezinárodním trhu práce a vytvářet jim předpoklady pro další osobní a kariérní rozvoj. Provádět relevantní výzkum dle potřeb podniků a společnosti.

Velkou výhodou pro naše studenty představuje i možnost využít široké zázemí s námi úzce spolupracujícími tuzemskými i zahraničními vysokými školami, např. Panevropské vysoké školy v Bratislavě. Samozřejmostí je i zapojení studentů do evropských projektů, vědeckých konferencí a seminářů.

1 ZÁKLADNÍ ÚDAJE O VYSOKÉ ŠKOLE

a) Název a sídlo soukromé vysoké školy

Název: Panevropská univerzita, a.s.
Používaná zkratka: PEUNI
Právní postavení: akciová společnost, škola univerzitního typu
Sídlo: Spálená 76/14, 110 00, Praha 1
Fakulty: fakulta Vysoká škola podnikání a práva (F:VŠPP)
fakulta Vysoká škola obchodní (F:VŠO)

Adresy detašovaných pracovišť:

Ostrava

Michálkovicská 1810/181
710 00 Ostrava – Slezská Ostrava
T: +420 595 228 111



Brno

Mendelova univerzita v Brně
Zemědělská 1665/1, 613 00 Brno – Černá Pole
T: +420 595 228 111



b) Organizační schéma

Orgány akciové společnosti, jejich postavení a činnost upravují podrobně stanovy společnosti. Funkci akademického senátu ve smyslu zákona vykonává představenstvo univerzity.

Orgány akciové společnosti:

- a) valná hromada,
- b) představenstvo,
- c) dozorčí rada.

Samosprávnými akademickými orgány univerzity jsou:

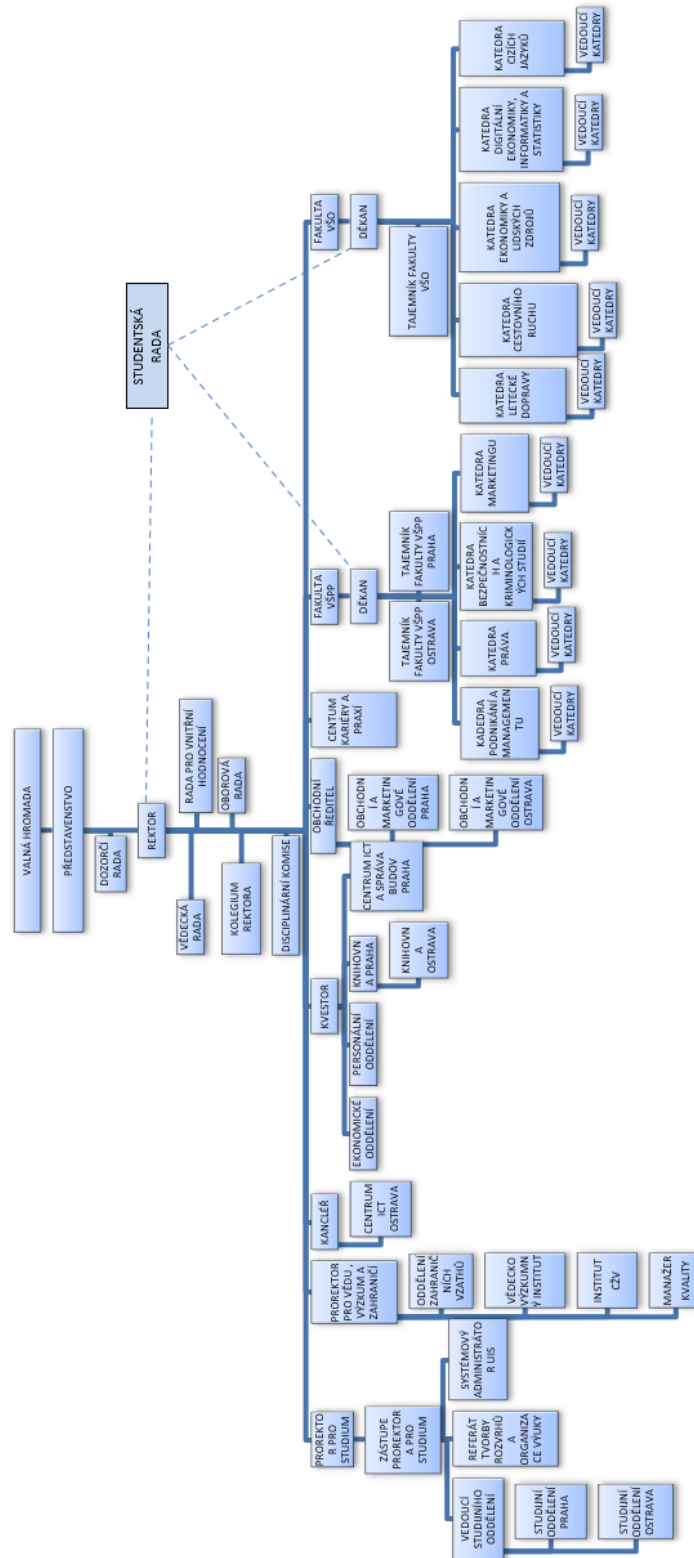
- a) rektor,
- b) vědecká rada,
- c) oborová rada,

- d) rada pro vnitřní hodnocení,
- e) disciplinární komise,
- f) kolegium rektora,
- g) studentská rada.

Dalšími orgány univerzity jsou:

- a) prorektoři,
- b) kancléř,
- c) obchodní ředitel,
- d) děkani,
- e) kvestor
- f) Centrum kariéry a praxí.

Obrázek: Organizační struktura PEUNI



c) Složení orgánů

Akademický senát

Funkci akademického senátu ve smyslu zákona vykonává představenstvo školy.

Vědecká rada

V souladu s ustanovením čl. 14, odst. 2g) Statutu PEUNI a čl. 8, odst. 11h) Organizačního řádu PEUNI byli jmenováni členové Vědecké rady PEUNI:

Interní část:

doc. RNDr. Vladimír Krajčík, Ph.D. – předseda

prof. Ing. Aleksandr Ključnikov, PhD.

prof. Ing. Zdeněk Mikoláš, CSc.

prof. Ing. Ján Piřa, Ph.D.

prof. Ing. Jiří Polách, CSc.

prof. Ing. Jaroslav Světlík, Ph.D.

doc. Ing. Luboš Janko, CSc.

doc. Ing. Ľubomír Kmeco, Ph.D.

doc. JUDr. Jan Kocina, Ph.D.

doc. JUDr. Ludmila Lochmanová, Ph.D.

doc. Ing. František Martinec, CSc.

doc. Ing. Milan Paták, CSc.

doc. Ing. Ilona Švihlíková, Ph.D.

doc. Ing. Iveta Vozňáková, Ph.D.

doc. JUDr. David Zámeck, Ph.D., LL.M.

Dr. Martin Čepel, Ph.D., MBA, DBA

RNDr. Jan Žufan, Ph.D., MBA

Externí část:

prof. Ing. Jaroslav Belás, Ph.D.

prof. Ing. Beáta Gavurová, Ph.D.

prof. JUDr. Bc. Tomáš Gřivna, Ph.D.

prof. Ing. Kamila Janovská, Ph.D.
prof. Ing. Boris Popesko, Ph.D.
prof. Ing. Luboš Smrčka, CSc.
prof. Ing. Jiří Strouhal, Ph.D.
prof. Ing. Dr. Róbert Štefko, Ph.D.
prof. Ing. Jaromír Veber, CSc.
doc. Ing. Ota Novotný, Ph.D.
doc. JUDr. Daniel Patěk, Ph.D.
doc. PhDr. Zoltán Rózsa, PhD.
doc. Ing. Vojtěch Stehel, MBA, PhD.
doc. Ing. Lenka Švecová, Ph.D.
doc. Ing. Zuzana Vincúrová, PhD.

Oborová rada DSP PaM

V souladu s ustanovením čl. 14, odst. 2h) Statutu PEUNI a čl. 8, odst. 11) Organizačního řádu PEUNI byli jmenováni členy Oborové rady doktorského studijního programu Podnikání a management PEUNI:

prof. Ing. Aleksandr Ključnikov, Ph.D. – garant studijního programu;
doc. RNDr. Vladimír Krajčík, Ph.D.;
prof. Ing. Jaroslav Belás, Ph.D.;
prof. Ing. Beáta Gavurová, Ph.D.;
prof. Ing. Zdeněk Mikoláš, CSc.;
prof. Ing. Boris Popesko, Ph.D.;
doc. PhDr. Zoltán Rózsa, PhD.;
prof. Ing. Luboš Smrčka, CSc.;
prof. Ing. Jaromír Veber, CSc.
prof. Ing. Marek Vochozka, MBA, Ph.D., dr. h. c.;
doc. Ing. Iveta Vozňáková, Ph.D.

Rada pro vnitřní hodnocení

V souladu s ustanovením čl. 14, odst. 2h) Statutu PEUNI a čl. 8, odst. 11) Organizačního řádu PEUNI byli jmenováni členy Rady pro vnitřní hodnocení PEUNI:

doc. RNDr. Vladimír Krajčík, Ph.D. – předseda;
prof. Ing. Aleksandr Ključnikov, Ph.D.;
RNDr. Jan Žufan, Ph.D., MBA;
doc. Ing. Iveta Vozňáková, Ph.D.;
doc. Ing. Ilona Švihlíková, Ph.D.
Ing. Zuzana Veselá;
Bc. Tomáš Kráčalík, DiS.– student.

Disciplinární komise

V souladu s ustanovením čl. 14, odst. 2f) Statutu PEUNI a čl. 8, odst. 11n) Organizačního řádu PEUNI byli jmenováni členy Disciplinární komise PEUNI:

RNDr. Jan Žufan, MBA, Ph.D. – předseda;
Ing. Vendula Fialová, Ph.D.;
doc. Ing. Ilona Švihlíková, Ph.D.;
doc. Ing. Iveta Vozňáková, Ph.D.;
JUDr. PhDr. Jana Firstová, LL.M., Ph.D.;
Ing. Andrea Folvarčná, Ph.D.;
Ing. Jan Lešetický, Ph.D.;
PhDr. Simona Pecková, Ph.D., MBA;
JUDr. David Šmíd, Ph.D.;
Ing. Vladimír Vavrečka, CSc.;
Ing. Jan Zýka, Ph.D.;
Veronika Mikulcová – studentka F:VŠO;
Bc. Tomáš Kráčalík, DiS.– student F:VŠO;
Petr Batelka – student F:VŠO;
Martin Lošan – student F:VŠPP;
Karolína Percivalová – studentka F:VŠPP;
Damian Baar – student F:VŠPP.

Kolegium rektora

V souladu s ustanovením čl. 14, odst. 2i) Statutu PEUNI a čl. 8, odst. 11m) Organizačního řádu PEUNI, byli jmenováni členy Kolegia rektora PEUNI:

doc. RNDr. Vladimír Krajčík, Ph.D., – předseda

Ing. Vladimír Dragon,

Ing. Vendula Fialová, Ph.D.,

prof. Ing. Aleksandr Ključnikov, Ph.D.

Ing. Jana Sládková,

doc. Ing. Ilona Švihlíková, Ph.D.,

Ing. Zuzana Veselá,

doc. Ing. Iveta Vozňáková, Ph.D.,

RNDr. Jan Žufan, Ph.D., MBA.

Studentská rada

Bc. Kateřina Bochová, DiS. – F:VŠO;

Adam Heger – F:VŠO;

Bc. Tomáš Kráčalík, DiS. – F:VŠO;

Martin Kreis – F:VŠO;

Zdeněk Dybal – F:VŠPP;

Bc. Denisa Hefnerová – F:VŠPP;

Eliška Matulová – F:VŠPP;

Nina Tietzová – F:VŠPP.

d) Zastoupení v reprezentaci českých vysokých škol

PEUNI má zastoupení v České konferenci rektorů, a to rektorem doc. RNDr. Vladimírem Krajčíkem, Ph.D.

PEUNI delegovala do Sněmu a Předsednictva Rady vysokých škol PhDr. Ing. Radima Maňáka, Ph.D. et Ph.D.

e) Změny ve vnitřních předpisech školy

Ministerstvo školství, mládeže a tělovýchovy registrovalo podle § 87 odst. 1 písm. a), § 36 odst. 2 a § 41 odst. 2 zákona č. 111/1998 Sb., o vysokých školách a o změně a doplnění dalších zákonů (zákon o vysokých školách), ve znění pozdějších předpisů, dne 1. září 2022 pod č. j. MSMT-23712-3, Studijní a zkušební řád PEUNI.

Ministerstvo školství, mládeže a tělovýchovy registrovalo podle § 87 odst. 1 písm. a), § 36 odst. 2 a § 41 odst. 2 zákona č. 111/1998 Sb., o vysokých školách a o změně a doplnění dalších zákonů (zákon o vysokých školách), ve znění pozdějších předpisů, dne 1. září 2022 pod č. j. MSMT-23712/2022-2, Statut PEUNI.

Znění všech vnitřních předpisů PENI je k dispozici všem zájemcům na oficiálních webových stránkách školy <https://www.peuni.cz/univerzita/uredni-deska/vnitri-predpisy/>.

2 STUDIJNÍ PROGRAMY, ORGANIZACE STUDIA A VZDĚLÁVACÍ ČINNOST

a) Akreditované studijní programy popsané metodikou výsledků učení

V roce 2022 došlo v důsledku koupě části Vysoké školy obchodní v Praze, nadační fond, (VŠO) Vysokou školou podnikání a práva, a.s., a v souvislosti se vznikem Panevropské univerzity, a.s., (PEUNI) ke změnám v nabídce studijních programů. Od 1. září 2022 Panevropská univerzita nabízí studijní programy popsané metodikou výsledků učení, které měla akreditována VŠPP dále shodné studijní programy, které měla akreditována VŠO a jejichž akreditaci PEUNI získala od Národního akreditačního úřadu pro vysoké školství s účinností od 1. 9. 2022.

Stav akreditovaných studijních programů popsaných metodou výsledků učení k 31. 12. 2022

Bakalářské studijní programy:

- Air Transport
- Bezpečnostní studia
- Cestovní ruch a turismus
- Digitální ekonomika a společnost
- Entrepreneurship and Management
- Finanční řízení
- Letový provoz
- Lokální a globální ekonomika
- Marketingové komunikace
- Obchodní a marketingový management
- Podnikání a management
- Právo v aplikační praxi
- Predprinitelstvo i menedžment
- Provoz a řízení letecké dopravy
- Řízení lidských zdrojů
- Tourism
- Účetnictví, daně a controlling

Navazující magisterské studijní programy:

- Ekonomika a řízení služeb
- Marketingové komunikace
- Obchodněprávní studia
- Podnikání a management
- Provoz a řízení letecké dopravy – management leteckých podniků

Doktorský studijní program:

- Podnikání a management

Pro úplnost uvádíme studijní programy/studijní obory podle předchozí právní úpravy (akreditace platná do 31. 12. 2024, možnost přijímání skončila 31. 12. 2019):

Bakalářské:

- Aplikovaná informatika
- Manažerská ekonomika

Podnikání
 Podnikání a management v obchodě a službách
 Právo v podnikání
 Právo ve veřejné správě

Navazující magisterské:

Podnikání
 Soukromoprávní studia

Začlenění studijních programů podle klasifikace ISCED-F ukazuje na zaměření PEUNI ve dvou oblastech – Obchod, administrativa a právo a Služby.

Tab. 2.1: Akreditované studijní programy (počty)										
Panevropská univerzita, a.s.		Bakalářské studium		Magisterské studium		Navazující magisterské studium		Doktorské studium		CELKEM
		P	K/D	P	K/D	P	K/D	P	K/D	
<i>Panevropská univerzita, a.s.</i>										
Široce vymezené obory ISCED-F										
	kód									
Programy a kvalifikace – všeobecné vzdělání	00									0
Vzdělávání a výchova	01									0
Umění a humanitní vědy	02									0
Společenské vědy, žurnalistika a informační vědy	03									0
Obchod, administrativa a právo	04	11	7	0	0	4	4	1	1	28
Přírodní vědy, matematika a statistika	05									0
Informační a komunikační technologie	06									0
Technika, výroba a stavebnictví	07									0
Zemědělství, lesnictví, rybářství a veterinářství	08									0
Zdravotní a sociální péče, péče o příznivé životní podmínky	09									0
Služby	10	6	4			1	1			12
Fakulta celkem	X	17	11	0	0	5	5	1	1	40

Celkem čtyři bakalářské studijní programy jsou akreditovány v cizím jazyce, tři v angličtině a jeden v ruštině.

Tab. 2.2: Studijní programy v cizím jazyce (počty)										
Panevropská univerzita, a.s.		Bakalářské studium		Magisterské studium		Navazující magisterské studium		Doktorské studium		CELKEM
		P	K/D	P	K/D	P	K/D	P	K/D	
<i>Panevropská univerzita, a.s.</i>										
Široce vymezené obory ISCED-F										
	kód									
Programy a kvalifikace – všeobecné vzdělání	00									0
Vzdělávání a výchova	01									0
Umění a humanitní vědy	02									0
Společenské vědy, žurnalistika a informační vědy	03	2								2
Obchod, administrativa a právo	04									0
Přírodní vědy, matematika a statistika	05									0
Informační a komunikační technologie	06									0
Technika, výroba a stavebnictví	07									0
Zemědělství, lesnictví, rybářství a veterinářství	08									0
Zdravotní a sociální péče, péče o příznivé životní podmínky	09									0
Služby	10	2								2
Fakulta celkem	X	4	0	0	0	0	0	0	0	4

K 31. 12. 2022 evidovala PEUNI ve všech studijních programech a formách studia 2578 studentů.

Tab. 3.1: Studenti v akreditovaných studijních programech (počty studií)

Panevropská univerzita, a.s.		Bakalářské studium		Magisterské studium		Navazující magisterské studium		Doktorské studium		CELKEM
		P	K/D	P	K/D	P	K/D	P	K/D	
Panevropská univerzita, a.s.										
Široce vymezené obory ISCED-F										
	kód									
Programy a kvalifikace – všeobecné vzdělání	00									0
Vzdělávání a výchova	01									0
Umění a humanitní vědy	02									0
Společenské vědy, žurnalistika a informační vědy	03									0
Obchod, administrativa a právo	04	538	467			142	376		15	1538
Přírodní vědy, matematika a statistika	05									0
Informační a komunikační technologie	06									0
Technika, výroba a stavebnictví	07									0
Zemědělství, lesnictví, rybářství a veterinářství	08									0
Zdravotní a sociální péče, péče o příznivé životní podmínky	09									0
Služby	10	704	192			71	73			1040
Fakulta celkem	X	1242	659	0	0	213	449	0	15	2578
Z toho počet žen na Fakultě 1	X	685	339			137	245		4	1410
Z toho počet cizinců na Fakultě 1	X	341	40			44	25			450

b) Podíl aplikační sféry na tvorbě a uskutečňování studijních programů

Všechny studijní programy PEUNI, které jsou popsány metodikou výsledků učení (s výjimkou doktorského studijního programu) jsou zařazeny mezi studijní programy profesně zaměřené. Na jejich tvorbě, tj. struktuře a obsahu předmětů a rozvržení studijního plánu se podíleli představitelé praxe v podobě zástupců organizací, které jsou typickými zaměstnavateli absolventů daných nebo podobných studijních programů a dále odborníci z praxe, kteří se podílejí přímo na výuce buď ucelených kursů, anebo vstupy do kursů akademických pracovníků. Ve všech studijních programech je nedílnou součástí řízená odborná praxe (předmět ve studijním plánu studijního programu realizovaný v jednom nebo dvou semestrech v rozsahu celkem 480 hodin v bakalářských studijních programech a 240 hodin v navazujících magisterských studijních programech), která je organizována akademickými pracovníky PEUNI a vedena manažery a odborníky organizací přijímajících studenty PEUNI na tuto praxi. Odborníci z praxe vedou a oponují závěrečné práce a případně se účastní státních závěrečných zkoušek jako členové komisí.

Zástupci spolupracujících organizací se účastní také pravidelných Kariérních dnů, organizovaných na obou pracovištích PEUNI.

Zpětná vazba pro guaranty studijních programů a vedení PEUNI ohledně propojení výuky ve studijních programech s aplikační sférou je tedy zajišťována osobním kontaktem odborníků z praxe, kteří se účastní porad kateder a prací souvisejících s vytvářením a revizemi studijních programů a prostřednictvím vyhodnocování zpráv z praxe guaranty praxí, které jsou dokladem o absolvování řízené odborné praxe a podkladem pro udělení atestace studentovi.

c) Další vzdělávací aktivity na vysoké škole (mimo uskutečňování akreditovaných studijních programů)

V roce 2022 byl v rámci původní VŠPP ukončen kurs neformálního profesního vzdělávání v oblasti podnikání a managementu (MBA), který zakončilo 11 účastníků. Od září 2022 byl zahájen kurs MBA zaměřený na problematiku realit „Digitální realitní makléř“ s předpokládaným ukončením v červnu 2023. V rámci nabídky doplňkových služeb pro studenty jsou nabízeny jednorázové workshopy, přednášky nebo semináře zaměřené především na rozvoj „soft skills“. PEUNI také organizuje kursy českého jazyka pro doplnění a rozvoj

jazykových kompetencí studentů – cizinců a celoživotního vzdělávání a doplňkové kursy zaměřené na rozvoj znalostí v předmětech akreditovaných studijních programů.

3 STUDENTI

a) Opatření vedoucí pro snížení studijní neúspěšnosti

PEUNI dlouhodobě realizuje opatření pro snížení studijní neúspěšnosti, aniž by snižovala nároky na kvalitu vzdělávacího procesu a požadované znalosti a dovednosti absolventů. Během celého akademického roku studentům k dispozici pedagogové, kteří jim v rámci vypsání konzultačních hodin poskytují dodatečné konzultace k obsahu učiva i metodám jeho zvládnutí pro zdárné splnění atestace daného předmětu. Tyto konzultace probíhají také po osobní domluvě nad rámec konzultačních hodin, a to jak prezenční, tak online formou s využitím platformy MS Teams, případně jiných on-line komunikačních nástrojů. Pro studenty závěrečných ročníků jsou organizovány přípravné kurzy ke státním závěrečným zkouškám. K problematice závěrečných prací je realizována samostatná organizovaná výuka.

Studentům jsou rovněž k dispozici studijní materiály, které jsou dle potřeb aktualizovány a zveřejňovány prostřednictvím školního informačního systému UIS, díky kterému mají studenti své studijní texty k dispozici online a odkudkoliv. Významným prvkem se staly také záznamy přednášek a konzultací v prostředí MS Teams. V roce 2022 byly mimo jiné zpracovány v podobě videonahrávek „metodické semináře“ zaměřené na problematiku tvorby závěrečných prací po obsahové i formální stránce.

Mezi další významné opatření lze zařadit především individuální poradenství při řešení studijních i osobních záležitostí studentů, ať již na úrovni prorektora pro studium, studijního oddělení, děkanek fakult i vedoucích kateder.

b) Počet pravomocných rozhodnutí o vyslovení neplatnosti vykonání státní zkoušky nebo její součásti

V průběhu roku 2022 nebyla vedena žádná rozhodnutí o neplatnosti SZZ.

c) Uplatněná opatření pro omezení prodlužování studia

Standardní a maximální doba studia na PEUNI jsou uvedeny v platných akreditacích studijních programů. Základní motivací studentů pro absolvování studia ve standardní době je fakt, že navštěvují soukromou vysokou školu a studium si tedy plně hradí z vlastních finančních zdrojů. Díky tomu se většina studentů snaží plnit veškeré studijní záležitosti v řádných termínech.

Akademičtí pracovníci PEUNI i další odborníci zúčastnění na výuce nicméně působí na studenty především v rámci přednášek, seminářů a konzultací ve smyslu soustředění se na plnění studijních povinností a vyvíjí celou řadu aktivit, jejichž cílem je omezit prodlužování studia. Tyto aktivity se týkají zejména přípravy a provedení kvalifikačních prací studentů a je možno mezi ně zařadit zejména vyšší podíl individuálních konzultací nad rámec stanovených povinností. V části uskutečňovaných studijních programů jsou studentům nabízeny přípravné kurzy ke státním závěrečným zkouškám a možnosti individuálních nebo skupinových konzultací.

d) Realizace vlastních stipendijních programů

Rozhodnutím představenstva Panevropské univerzity, a.s., byl s účinností od 1. 9. 2022 omezen rozsah vyplácených stipendií na stipendia sociální a ubytovací.

e) Typy a rozsah poradenských služeb poskytovaných studentům

PEUNI poskytuje uchazečům o studium, studentům, popř. dalším relevantním osobám poradenské služby, které souvisí s přijetím do studia, jeho průběhem a ukončováním, popř. s uplatněním absolventů studijních programů v praxi. Studentům je k dispozici prorektor pro studium, studijní oddělení, děkanky fakult, vedoucích kateder i většina pedagogů (typicky vedoucí závěrečných prací nebo vedoucí praxí), na které se mohou studenti obrátit se svými studijními, případně osobními problémy. V souvislosti s vyhocenou mezinárodní situací v roce 2022 byla studentům, především cizincům, od března do června 2023 k dispozici psychologická pomoc.

Pro uchazeče je k dispozici klientské centrum, „modrá linka“ či kontaktní formulář na webových stránkách školy, prostřednictvím kterých se dozví veškeré odpovědi na své otázky. Informace o studiu na PEUNI jsou také umístěny a pravidelně aktualizovány na nástěnkách ve škole, na webových stránkách školy, v informačním systému školy a na sociálních sítích využívaných školou.

f) Přístup ke studentům se specifickými potřebami

Podporu uchazečů o studium a studentů se specifickými vzdělávacími potřebami pokládá PEUNI za jeden z důležitých prvků její odlišnosti. Jedná se jednak o podporu studentů limitovaných různými formami sociální a kulturní exkluze, přičemž v roce 2022 touto skupinou byli především studenti ze zemí postižených válkou. Významná pozornost je věnována rovněž zahraničním studentům, u kterých se jedná o zvládnutí kulturní a jazykové bariéry. PEUNI organizuje doplňkové kursy českého jazyka a pomáhá zahraničním studentům se zvládnutím různých životních situací.

Ve všech střediscích (Praha, Ostrava i Brno) je škola plně přístupná studentům se zdravotními handicapami a studenti tak mají možnost přístupu do všech prostor nezbytných pro vzdělávací proces. Vysoká škola nevede přímou evidenci studentů se specifickými potřebami, ale vždy na základě individuální žádosti a individuálních potřeb plně respektuje jejich potřeby při studiu a umožňuje rovný přístup ke studiu.

g) Podpora a práce s mimořádně nadanými studenty

Nadaní studenti jsou v rámci kateder garantujících uskutečňování akreditovaných studijních programů do odborných, vědeckých a výzkumných aktivit realizovanými těmito pracovišti nebo vysokou školou jako celkem. Škola realizuje na obou fakultách soutěž o nejlepší bakalářskou a diplomovou práci, kde jsou oceněny obzvláště inovativní a kreativní kvalifikační práce s dopadem na rozvoj studovaného oboru. I v roce 2022 byla díky sponzorovi soutěže firmě BENZINOL SLOVAKIA s. r. o. významně zvýšena odměna pro výherce soutěže. Další aktivitou, kde se mohou aktivní studenti zapojit je jedinečný projekt HEŠTEK – Kreativní studentská marketingová agentura, prostřednictvím které se studenti zapojují do řešení praktických projektů a propojují tak své teoretické znalosti s praxí.

V rámci výuky předmětů Případové studie a některých dalších jsou řešeny praktické úkoly podle zadání externích zadavatelů z veřejného i soukromého sektoru – úspěšní řešitelé z řad studentů mají možnost přímé účasti na realizaci jejich nápadů a navázání kontaktů s představiteli aplikační sféry, tedy i k zahájení svojí profesní kariéry. Získání akreditace doktorského studijního programu Podnikání a management umožňuje nabídnout nadaným absolventům možnost dalšího vzdělávání, a především osobního rozvoje v oblasti aplikované vědy a výzkumu.

h) Podpora studentů se socioekonomickým znevýhodněním

PEUNI umožňuje každému studentovi, který se cítí sociálně-ekonomicky znevýhodněn, podat žádost o sociální stipendium. Vysoká škola neprovádí aktivní identifikaci takových studentů. Vše se děje až na žádost studenta, který má svobodnou vůli se rozhodnout, zda o pomoc požádá. Nástrojem podpory sociálně-ekonomicky znevýhodněných studentů je i možnost rozložení platby školného až do deseti splátek za akademický rok.

i) Vytváření podmínek pro rodičovskou funkci u studentů

Studující rodič nebo nastávající matka může, v souladu s platnou legislativou a vnitřními předpisy PEUNI, požádat o prodloužení lhůt pro plnění studijních povinností či o přerušení studia. Všechny takovéto případy jsou řešeny individuálně a studující rodič si volí nejvhodnější řešení na základě předchozí konzultace tohoto postupu na studijním oddělení nebo s děkankou fakulty či prorektorem pro studium.

4 ABSOLVENTI

a) Spolupráce a udržování kontaktů se svými absolventy

PEUNI pravidelně provádí ankety mezi absolventy všech oborů bakalářského i magisterského studia. Tyto ankety jsou zdrojem informací o uplatnění absolventů na trhu práce. Univerzita komunikuje se svými absolventy prostřednictvím sítě LinkedIn. Na webu je vytvořená platforma pro absolventy, se kterými je univerzita v kontaktu.

Značné procento studentů si zajišťuje školné vlastní výdělečnou činností, čemuž univerzita přizpůsobuje i rozvrh. Mnoho studentů do školy přichází ze svého stálého zaměstnání, do něhož se po absolutoriu také vrací – zpravidla na vyšší pracovní pozici, odpovídající dosaženému stupni vzdělání. Studenti, kteří zpracovávají své bakalářské a magisterské práce, nebo absolvují povinnou praxi v některé společnosti, často dostávají v této společnosti i nabídku pracovní pozice. V minulém roce byl nově pojat Klub absolventů v rámci reorganizovaného Centra pro kariéru a rozvoj. Potěšující je také zájem absolventů o další vzdělávání v rámci PEUNI, kdy cca 40 % z dotazovaných absolventů uvádí zájem o odborné přednášky a další vzdělávací aktivity pořádané školou.

b) Zjišťování zaměstnatelnosti svých absolventů

Údaje o evidenci absolventů na úřadech práce získává PEUNI z evidencí Úřadu práce České republiky a dalších zdrojů, univerzita má díky historicky rozsáhlému dotazování absolventů k dispozici zpětnou vazbu, která ukazuje na to, jak se absolventi uplatňují v pracovním životě. Ze získaných údajů je patrné, že absolventi školy nemají zásadní problémy se získáním zaměstnání a především to, že většina absolventů pracuje v oborech, které vystudovali. Uplatnitelnost absolventů se pohybuje dlouhodobě okolo 98 % a je jedním ze základních strategických cílů univerzity. V rámci systému kvality provádíme průzkum, prostřednictvím kterého zjišťujeme uplatnitelnost našich absolventů a zpětně i jejich spokojenost se studiem.

Vedení univerzity, fakulty i jednotlivé katedry výsledkům anket věnují velkou pozornost a průběžně přijímají a realizují opatření vyplývající ze zjištěných informací.

c) Spolupráce se zaměstnavateli

PEUNI je v úzkém kontaktu s partnery a zaměstnavateli. V rámci profesních zaměření mají studenti přímý kontakt s lidmi z praxe.

PEUNI spolupracuje se společnostmi a institucemi, s asociacemi a profesními sdruženími. Stejně tak má partnerské vztahy s předními personálními společnostmi. Všechny tyto subjekty se na univerzitu obracejí s nabídkou pracovních příležitostí, a to jak formou brigád, pracovních stáží, tak nabídkou stálého pracovního poměru. Nabídky jsou zveřejňovány na webové stránce PEUNI, Facebooku a prostřednictvím studijního informačního systému v rubrice „pracovní příležitosti“. Studenti mohou na konkrétní nabídky, pokud mají zájem, reagovat. Tyto informace jsou přístupné i pro absolventy do jednoho roku po ukončení studia. Dále jsou v rámci Centra kariéry pravidelně pořádány kariérní semináře se zaměstnavateli, kde mají studenti možnost se dozvědět více informací o kariérním uplatnění či volných pracovních pozicích v dané společnosti. V některých případech se na PEUNI obracejí i absolventi, kteří zastávají významné pozice a hledají studenty nebo absolventy pro pracovní pozice. O zveřejňované pracovní nabídky ve studijním informačním systému je velký zájem.

5 ZÁJEM O STUDIUM

a) Charakter přijímacích zkoušek

V akreditovaných studijních programech PEUNI v bakalářském a navazujícím magisterském studiu nejsou předepsány přijímací zkoušky. Rozhodnutí o přijetí se provádí na základě splnění povinnosti stanovené zákonem č. 111/1998 Sb., o vysokých školách a změně některých zákonů, a Statutu Panevropské univerzity, a.s.

b) Spolupráce se středními školami v oblasti propagace

PEUNI se zúčastňuje veletrhů pomaturitního a celoživotního vzdělávání GAUDEAMUS, které se konají v Brně a Praze. Na veletrzích dochází k bezprostřednímu kontaktu se studenty i školami. Navštěvujeme vybrané střední školy a prezentujeme náš vzdělávací program v rámci roadshow. Zároveň máme podepsaná Memoranda o spolupráci s partnerskými SŠ a VOŠ.

Zájemci o návštěvu vysoké školy si mohou prostřednictvím formuláře na webu zvolit vhodný termín návštěvy školy nebo si vybrat z oficiálních termínů, které nabízíme.

Zároveň nás navštěvují spolupracující střední školy v rámci exkurze. Připravujeme pro střední školy vzdělávací programy.

6 ZAMĚSTNANCI

a) Kariérní řád

Univerzita nemá přijat Kariérní řád na úrovni školy jako celku. Kariérní a odborný růst akademických pracovníků analyzuje PEUNI dle standardizované metodiky a je zaměřen převážně na plnění požadavků kladených na akreditované programy a obory, které jsou v souladu se standardy vysokých škol v ČR a sousedních zemích. Vyhodnocení staví na teoretické a praktické zkušenosti akademika, včetně specializačních kompetencí daného akademického pracovníka pro vyučovaný předmět v daném oboru. S kariérním růstem a hodnocením akademických pracovníků úzce souvisí motivační mzdové ohodnocení, ve kterém je stanovena řada odměn na podporu vědecko-výzkumné činnosti, publikační činnosti, získání titulu Ph.D., docent nebo profesor. Systém hodnocení zohledňuje profesní přestávky z důvodu rodičovství formou nabídky spolupráce při vedení závěrečných prací, zpracování oponentních posudků a možností částečného zapojení do vzdělávací a vědeckovýzkumné činnosti ve vyhovujícím množství časové dotace v daném akademickém roce. U dlouhodobé nemoci PEUNI zohledňuje míru možného zapojení do vědeckovýzkumné činnosti obdobně jako u profesní přestávky z důvodu rodičovství.

b) Rozvoj pedagogických dovedností akademických pracovníků

Rozvoj pedagogických dovedností zabezpečuje garant studijního programu ve spolupráci s vedoucími kateder formou katedrálních workshopů zaměřených na sdílení a předání vzájemných pedagogických zkušeností směřujících ke zkvalitnění vzdělávací činnosti daného studijního programu a specializací. Evaluace pedagogických dovedností akademických pracovníků probíhá formou vnitřního hodnocení kvality vzdělávací činnosti. Výstupy jsou poskytovány garantovi studijního programu k přijetí možných opatření za účelem zlepšování.

c) Princip genderové rovnosti

PEUNI aktivně a ve shodě s mezinárodními a národními dokumenty prosazuje genderovou rovnost formou předcházení vzniku nebo vyloučením jakýchkoliv náznaků genderové nerovnosti. V oblasti strategie řízení lidských zdrojů sice nemá vypracovaný přímý plán genderové rovnosti, tyto principy jsou součástí všech strategických dokumentů a řízení školy. Politika genderové rovnosti je prosazována na všech úrovních jak v kontextu vzdělávání, vědeckovýzkumné činnosti, tak v oblasti tvorby motivačních nástrojů pro odměňování zaměstnanců. Sladování rodinného a profesního života zohledňuje PEUNI vnitřní směrnici – Pracovním řádem, kterým je stanoven způsob pracovního vztahu a délka pracovní doby. Přijetím nerovnoměrně rozvržené pracovní doby akademických pracovníků, umožňuje zaměstnavatel, v souladu se Zákoníkem práce, sladit pracovní výkon se stanoveným rozvrhem vzdělávací činnosti, tvůrčí a s nimi souvisejících činností PEUNI s rodinným životem. Vyhovuje žádostem zaměstnanců o dlouhodobé neplacené volno pro studijní účely za účelem zvyšování kvalifikace či odborného růstu. PEUNI aktivně spolupracuje s akademickými pracovníky ve věci jejich požadavku rodičovské dovolené například formou zkrácených úvazků.

d) Problematika sexuálního a genderově podmíněného obtěžování

PEUNI přistupuje velmi odpovědně k prevenci a rovněž k případnému řešení náznaků problematiky sexuálního a genderově podmíněného obtěžování. Přijetím a zveřejněním Etického kodexu, PEUNI dala rovněž najevo svůj postoj k problematice oblasti. Umožnila tak akademické obci využít souhrn principů, které identifikují možné projevy chování, které jsou

pro PEUNI neakceptovatelné. Etickým kodexem univerzity dává najevo, že se všichni zaměstnanci a studenti univerzity podílejí na tvorbě prostředí, kde takové chování nemá místo. Dalším opatřením je podpora zaměstnanců a studentů, kteří mají pocit, že se stali obětí sexuálního obtěžování, formou přijatých vnitřních předpisů, které upravují postup pro podání stížnosti a jejího řešení.

7 INTERNACIONALIZACE

a) Podpora účasti studentů na zahraničních mobilitních programech

Vysoká škola podnikání a práva, a.s., od 1.9.2022 Panevropská univerzita, a.s. se opět aktivně zapojila do celé řady forem mezinárodní spolupráce a internacionalizace, včetně rozvoje mobility pro studenty i zaměstnance školy. Internacionalizace je považována za jednu z hlavních priorit a za významný předpoklad pro zvyšování kvality činností v oblasti vzdělávání, vědy a výzkumu. PEUNI rozvíjí vlastní strategii mezinárodní spolupráce založenou na intenzivní podpoře mezinárodních vztahů v oblasti vzdělávání, vědy a výzkumu, stejně tak jako, plné integrity přijíždějících studentů a hostujících vyučujících do života akademické obce.

VŠPP, a.s., resp. PEUNI rozvinula mezinárodní spolupráci a momentálně participuje na mezinárodních projektech s vysokými školami a institucemi ve více než 25 zemích Evropy, což představuje 110 univerzit a vysokých škol. Bilaterální smlouvy o spolupráci, které jsou uzavřeny s těmito institucemi, obsahují nejen mobility studentů a vyučujících, ale také krátkodobé pracovní stáže nepedagogických pracovníků a spolupráci na poli vědy a výzkumu a letní jazykové kurzy. PEUNI uskutečňuje zahraniční mobility studentů a akademických pracovníků s přihlédnutím k typu a profilu studijního programu. V bakalářském studijním programu je uskutečňována výuka odborných cizích jazyků preferenčně anglického a německého jazyka, do výuky jednotlivých předmětů jsou zařazovány zahraniční prameny, v rámci programu Erasmus+ též výuka zahraničních vyučujících a předměty nabízené v rámci programu Erasmus+ Spring Course a Erasmus+ Autumn Course zahraničním studentům i studentům.

Studentům, kteří projevili zájem o výjezd do zahraničí, se dostává podpory ze strany managementu a pracovníků vysoké školy zabývajících se zahraničními vztahy. Zahraniční oddělení PEUNI organizuje v rámci motivačního týdne či kariérního dne pro studenty presenčního i kombinovaného studia, Erasmus+ informační den. Velký počet studentů využilo této příležitosti a dozvědělo se základní informace o procesu zařazení studenta do programu Erasmus+, ale také byly představeny všechny partnerské instituce Panevropské univerzity, kam mohou studenti vyjet na studijní pobyt.

Na každé z kateder (VŠPP a VŠO) mají studenti v rámci zahraničních mobilit možnost vytvořit si studijní program mobility s ohledem na studijní plán domovské fakulty tak, aby jim po návratu na domovskou univerzitu nevznikl problém s uznáním kreditů získaných na zahraniční vysoké škole. Tento proces nastavení studentům výrazně usnadňuje ukončení studia bez nutnosti jeho prodloužení.

V případě zájmu o výjezd na studijní pobyt na partnerskou univerzitu je studentovi poskytnuta individuální péče ze strany International Office. Výběr zahraniční univerzity a seznam předmětů je konzultován s každým studentem zvlášť a následně podléhá schválení příslušným prorektorem tak, aby byla zajištěna maximalizace přínosu mobility. Zaměření vybrané zahraniční univerzity vždy do velké míry korespondovalo se studijním oborem, který student (žadatel) na PEUNI studoval. Děkanky obou fakult na základě návrhu a doporučení zahraničního oddělení a Erasmus+ koordinátora uznávají a udělují klasifikaci pro předměty studované v zahraničí.

V roce 2022 studenti vyjízděli také na praktické stáže v podnicích. Ty byly kratší, obvykle trvaly 2-4 měsíce. Kromě jiného byl hodnocen pokrok v cizím jazyce ověřovaný jazykovým

testem před výjezdem a následně po ukončení výjezdu do zahraničí, test OLS. Výsledky jazykových testů dokazovaly, že studentům zahraniční pobyt prospívá z hlediska jazykového. Progres v jazykovém testu se zároveň odráží v závěrečném hodnocení předmětu Angličtina na všech studijních oborech. Děkanů obou fakult na základě návrhu a doporučení zahraničního oddělení a Erasmus+ koordinátora uznávají a udělují klasifikaci z předmětu Odborná nebo Řízená praxe, kterou student absolvoval v zahraniční firmě. Uznání podléhá vnitřní směrnici PEUNI o odborné praxi a pracovních výjezdech. Studentům, absolvujícím praktickou stáž v zahraničí, PEUNI uznává za tuto praxi předmět Odborná nebo Řízená praxe, který je ve 3. ročníku bakalářského studia a v 2. navazujícím ročníku magisterského studia. V dokumentu Diploma Supplement je také stáž součástí absolvovaných výsledků.

Počty studentů, kteří se účastnili studijních pobytů a pracovních stáží v zahraničí jsou součástí přiložené tabulky.

b) Podpora zahraniční mobility akademických a neakademických pracovníků

Akademičtí pracovníci využili výukových pobytů a pracovní stáží na partnerských školách vlastníci ECHE. Pedagogové mají velký zájem o odborné stáže, školení a tzv. job shadowing nebo školení na partnerské škole s ECHE nebo v jiné organizaci v oblasti vzdělávání a odborné přípravy a jazykových kurzů. Celkové počty vyjíždějících akademických a neakademických pracovníků viz tabulka.

Pedagogové volí takové druhy výjezdů, které přispívají k rozvoji vyučovaných předmětů. Na partnerských vysokoškolských institucích dochází k výměně současného stavu poznání v oblasti odborné a vědeckovýzkumné. Důraz na internacionalizaci se také odráží v publikační činnosti akademických pracovníků. Zahraniční oddělení PEUNI podporuje široké spektrum aktivit a zájemců z řad akademických a neakademických pracovníků školy. Jedním z jejich hlavních úkolů je propagace a podpora studia v ČR. Pracovníci, kteří jsou vysláni na zahraniční mobilitu, mají plnou důvěru vedení školy a jejich závěrečné zprávy jsou detailně diskutovány na kolegiu rektora a dílčích poradách kateder. Veškeré pobytové a cestovní náklady jsou hrazeny z projektů Erasmus+, případně z vlastních zdrojů školy.

Stáže vysokoškolských pedagogů i neakademických pracovníků jsou podporovány vedením školy a při samotné přípravě a realizaci je všem zúčastněným věnována maximální pozornost a vstřícnost. Vedení školy si uvědomuje, že je nezbytné podporovat profesionální rozvoj všech pracovníků v oblasti vzdělávání, odborné přípravy a mládeže a přispívat tím k inovaci a zlepšování výuky nebo práce se studenty. V neposlední řadě se jedná také o zlepšení znalostí cizích jazyků, zvýšení povědomí o jiných kulturách a zemích, zapojení se do sítě mezinárodních kontaktů a získání pocit evropského občanství a evropské identity.

c) Integrace zahraničních členů akademické obce do svého života

Po obdržení ECHE – Listina programu Erasmus pro vysokoškolské vzdělávání 2021-2027, je škola nepřetržitě zapojena do programu Erasmus+, v jehož rámci přijímá akademické zaměstnance na výukové pobyty a školení. Zahraniční členové akademické obce byli zapojeni do výuky a na katedrách se jim vždy věnoval příslušný kolega či kolegyně. Dílčím cílem internacionalizace je vytvořit platformu pro aktivní zapojení akademických zaměstnanců do projektů mezinárodního výzkumu a vývoje. Dále se diskutovalo o možném propojení studijních programů, zejména specializací na marketing a marketingovou komunikaci, ale také právní odvětví a turismus. Vyučující jsou vždy plně integrováni do výukového procesu na hostitelské škole a v průběhu svého pobytu se mohou účastnit veškerých školních i mimoškolních akcí.

Přijíždějící zahraniční hosté jsou do života ve škole zapojeni během výuky. Je jim věnována individuální péče ze strany zahraničního oddělení PEUNI. Akademici přijíždějící v rámci mobilních programů jsou zapojováni do výuky jak prostřednictvím přednáškové činnosti, tak i konzultací a diskusí o možnostech akademické spolupráce. Podobně je pracováno i s akademickými a vědeckými pracovníky přijíždějícími na odborné konference, semináře a v rámci projektových aktivit partnerských škol. Všechny mobility je využíváno k celkové internacionalizaci prostředí obou fakult v souladu s celkovou internacionalizační strategií vysoké školy. Erasmus+ koordinátor vždy zajistí přímou komunikaci na fakultách s kolegy domovské univerzity, tak aby byl vhodně využit potenciál zahraničního akademického pracovníka k výuce předmětů specializovaných ve studijním programu fakulty.

d) Virtuální a kombinované mobility studentů a pracovníků

Mezi virtuální a kombinované mobility a aktivity studentů a pracovníků školy v roce 2022 můžeme zařadit dvě následující akce. První z nich je kombinovaná mobilita studentky programu Marketingové komunikace, Fakulty VŠPP ve španělské Valencii, kde se jednalo o kombinaci studijního pobytu na Universidad Europea de Valencia a pracovní stáže v místní reklamní agentuře. Obě mobility v rámci Erasmus programu byly studentce následně uznány jako splnění studijních povinností jednotlivých předmětů včetně odborné praxe.

Druhou akcí v rámci virtuální mobility byly projektové aktivity, které byly realizovány pod projektem kooperativního partnerství, kde cílem projektu bylo zvýšení kvality činností zapojených organizací a navýšení kapacity organizací pro mezinárodní spolupráci. U tohoto typu projektu došlo k vytvoření inovativních metod a intenzivní šíření a využívání vytvořených zásadních výstupů. Několik pracovních schůzek řešitelů projektu a také vedoucích projektových pracovníků bylo realizováno formou online setkání mezi zástupci partnerských univerzit z Polska a Slovenska.

e) Další významné aktivity posilující internacionalizaci, včetně zapojení do mezinárodních konsorcií a projektů

PEUNI si klade za jeden z prioritních cílů právě internacionalizaci, která se prolíná i do ostatních stěžejních cílů a činností univerzity. Mezinárodní spolupráce a otevřenost mezinárodnímu prostředí je klíčovým vstupem pro dosažení výzkumné excelence a odpovídající mezinárodně srovnatelné a uznávané úrovně vzdělávání.

PEUNI podporuje a rozšiřuje strategická partnerství s mezinárodně uznávanými institucemi, jejichž cílem je zejména realizace společných výzkumných aktivit a projektů a sdílení dobré praxe (např. v oblasti grantové podpory, rozvoje spolupráce s průmyslem, marketingu, PR a turismu či řízení lidských zdrojů), a to i prostřednictvím již získaných a nových projektů.

Dlouhodobě řešené projekty podporující internacionalizaci např.:

Erasmus+ KA107 studijní pobyt realizován na Mexické univerzitě a pracovní stáž, která proběhla na České ambasádě v Mexiku.

Projekt Carbon free-economy: the best practices between the V4 and Ukraine – společný projekt s polským, slovenským a maďarským partnerem Institute for Foreign Affairs and Trade, Faculty of Economics and Social Sciences, Hungary, Rzeszow University of Technology, Faculty of Management a The Pan-European University, Faculty of Economics, Slovakia.

PEUNI také aktivně pokračuje ve spolupráci s konsorciem WorkSpace Europe se záměrem rozšířit nabídku Erasmus+ stáží i pro své absolventy. PEUNI v roce 2022 umožnila svým studentům-absolventům absolvovat Erasmus+ stáže i po ukončení studia, a to prostřednictvím WorkSpace Europe.

8 VÝZKUMNÁ, VÝVOJOVÁ, UMĚLECKÁ A DALŠÍ TVŮRČÍ ČINNOST (VE SMYSLU §1 ZÁKONA Č. 111/1998 SB.)

Aktivity PEUNI v oblasti vědy, výzkumu a inovací v hodnoceném období se realizují v souladu se Strategickým záměrem Panevropské univerzity na období od roku 2022. Rozvoj výzkumné, vývojové, umělecké a další tvůrčí činnosti na PEUNI se realizuje dle § 1 zákona č. 111/1998 Sb., o vysokých školách a o změně a doplnění dalších zákonů (zákon o vysokých školách) a dle nařízení vlády č. 274/2016 Sb., o standardech pro akreditace ve vysokém školství. V roce 2022 byla výzkumná, vývojová, umělecká a další tvůrčí činnosti na PEUNI uskutečňována v souladu s cíli a východisky aktualizovaného Dlouhodobého záměru MŠMT a adekvátně navazoval na Dlouhodobou strategii rozvoje svých zakládajících vysokých škol v oblasti systematické podpory tvůrčí činnosti.

a) Propojení tvůrčí činnosti s činností vzdělávací

Výzkumná, vývojová, umělecká a další tvůrčí činnost na PEUNI je zaměřená primárně na propojení akreditovaných studijních programů, které jsou na vysoké škole dlouhodobě úspěšně rozvíjené v rámci bakalářského, navazujícího magisterského a od roku 2022 doktorského stupně studia. Pozornost byla v dané oblasti věnována vědeckovýzkumným aktivitám směřujícím k akreditovaným studijním programům a nově akreditovanému doktorskému studijnímu programu. Propojení tvůrčí a vzdělávací činnosti je realizováno prostřednictvím dílčích ročních plánů této činnosti.

Pozornost byla věnována také odborným oblastem, které vytváří podporu studijním programům a specializacím, původně akreditovaným na Vysoké škole obchodní v Praze. Rozvoj tvůrčí činnosti byl projednáván jako bod kolegií rektora. K hlavním záměrům a cílům patří zejména:

- orientace na aplikovaný výzkum, a to hlavně v úzké návaznosti na akreditované studijní programy,
- intenzivní zapojení do konkurenčního prostředí v oblasti výzkumu a další tvůrčí činnosti, a to prostřednictvím účasti na veřejných soutěžích a veřejných zakázkách vyhlašovaných jednotlivými grantovými agenturami (GA ČR, TA ČR, GA Academia aurea, DZS, V4) v oblastech výzkumu, které odpovídají odbornému zaměření školy a pro něž má škola materiální a personální předpoklady,
- prohlubování spolupráce na řešení výzkumných a dalších tvůrčích úkolů se zahraničními partnerskými vysokými školami,
- orientace publikační činnosti na publikování v časopisech zařazených do uznávaných databází (Web of Science, SCOPUS) při současném omezení publikování konferenčních příspěvků ve sbornících v uvedených databázích.

Interní akademičtí pracovníci i většina odborníků z praxe, kteří se aktivně podílejí na výuce v profesně zaměřených studijních programech, pravidelně a velmi fundovaně seznamují studenty s aktuálními vědeckými poznatky, s aplikovanými výsledky vývoje a výzkumu, se zkušenostmi a kazuistikami z praxe, a také se svými originálními zkušenostmi z výzkumné, vývojové a další tvůrčí činnosti. Tvůrčí výsledky, předané zkušenosti a sdílené vědecko-výzkumné informace studenti využívají při zpracování seminárních, bakalářských i diplomových prací, jejichž významnou součástí je jak teoretický přehled dosavadního stavu řešení zkoumané

problematiky, tak i jejich následná aplikace v empirické části práce. Vypisovaná témata závěrečných prací jsou průběžně konfrontována a koordinována v návaznosti na aktuální problémy v dané vědní oblasti, oboru. K propojení tvůrčí a vzdělávací činnosti na PEUNI významně přispívá také vydávání uznávaného vědeckého recenzovaného časopisu Journal of Tourism and Services, který je od roku 2018 indexován ve vědecké databázi Web of Science (Q1 dle AIS), a od roku 2019 v databázi Scopus. Tento vědecký časopis slouží části akademických pracovníků vysoké školy k prezentaci výsledků jejich výzkumné a odborné tvůrčí činnosti v oblasti ekonomických oborů, cestovního ruchu, turismu a navazujících služeb, ke kterým patří rovněž letecká doprava. Dalším vydávaným recenzovaným vědeckým časopisem je časopis International Journal of Entrepreneurial Knowledge, který je orientován na oblast Podnikání a managementu.

b) Způsob zapojení studentů bakalářských a magisterských, resp. navazujících magisterských studijních programů do tvůrčí činnosti na vysoké škole

Studenti jak v bakalářském, tak v navazujícím magisterském studiu, jsou zapojováni do tvůrčí činnosti přímo ve specializovaných předmětech formou semestrálních nebo kvalifikačních prací. Nadaní studenti jsou nadto přibíráni ke spolupráci na běžících výzkumných projektech, řešených především interními pracovníky školy na úrovni jednotlivých kateder. Výsledky jejich práce jsou následně zakomponovány do souhrnných projektových výstupů. V případě zapojení studentů kombinované formy studia dochází též k úzkému propojení vědecko-výzkumných aktivit s aplikační sférou, kdy tito studenti mohou bezprostředně výsledky aplikovat v praxi a taktéž identifikovat a avizovat vědecko-výzkumné potřeby praxe v akademické sféře. V roce 2022 pokračovala celoškolská soutěž o nejlepší bakalářskou a diplomovou práci ve spolupráci se společností Benzinol Slovakia s.r.o. K zapojení se do soutěže byli studenti motivováni ze strany vedoucích jejich kvalifikačních prací, výběr práci pak prováděla příslušná státnicová komise.

Studenti mají možnost zapojit se do výzkumné činnosti v rámci studijního předmětu „Případové studie“, kde vznikají podnikatelské záměry, které lze dále rozvíjet v aplikační sféře díky podepsanému memorandu o spolupráci s Prague Startup Centre.

c) Vynaložené účelové finanční prostředky na výzkum, vývoj a inovace

V roce 2022 byla PEUNI hlavním řešitelem nebo spoluřešitelem 13 národních vědecko-výzkumných projektů

- TAČR – Přizpůsobit se!!! Výzva pro sektor služeb v Moravskoslezském kraji,
- TAČR – Postavení subjektů participujících na realizaci výkonu trestu obecně prospěšných prací,
- OP VVV – Vytvoření Centra celoživotního vzdělávání na Vysoké škole podnikání a práva,
- GAAA – Faktory ovlivňující udržitelné podnikání v cestovním ruchu a hotelnictví
- GAAA – Digitální transformace malých a středních podniků v souvislosti s potřebami nových digitálních kompetencí v důsledku společenských změn
- GAAA – Vytvoření metodiky pro analýzu a hodnocení vlivu faktorů externího a interního prostředí rodinných firem na jejich inovativnost

- GAAA – Textmining v Human Resources Management
- GAAA – Zvyšování bezpečnosti letecké dopravy prostřednictvím edukace bezpečnostního managementu a manažerských simulačních studií
- GAAA – Aplikovatelnost hypotézy efektivních trhu s ohledem na problémy finančního sektoru v ČR
- GAAA – Hodnotový marketing v sektore hoteliérstva ako možnosť eliminácie negatívnych dopadov pandemickej krízy,
- GAAA – Vliv jazykových kompetencí na zvyšování uplatnitelnosti absolventů na trhu práce
- GAAA – Mediální a informační gramotnost v době sociálních médií,
- GAAA – Analýza teoretických možností využití Benfordova zákona v účetnictví, auditingu, sociálních průzkumech).

V roce 2022 PEUNI byla řešitelem nebo spoluřešitelem, nebo zahájila řešení nově získaných 8 mezinárodních vědeckých projektů:

- V4 – Qualitative-environmental aspects of products improvement
- V4 – Application of Principles of Inclusion in Tourism in the V4 Countries
- V4 – Carbon free-economy: the best practices between the V4 and Ukraine,
- KA2 – 2020-1-CZ01-KA203-078348 Výzkumné a výukové případové studie jako nástroj transferu aktuálních poznatků z podnikatelské praxe do akademické sféry,
- NAWA PPI/APM/2019/1/00064 Multimedia & Communication in Education & Science,
- V4 – Exchange of Smart Solutions between V4 and EU in Energy and Environment (Be Smart),
- NCN 2015/17/B/HS/00988 Přístup k řízení inovací založený na příležitostech v malých a středních podnicích,
- VEGA 1/0813/19 Manažment rozvoja inovatívnych a start-upových foriem podnikania v medzinárodnom podnikateľskom prostredí a overenie konceptu INMARK.

PEUNI v roce 2022 vynaložila účelové finanční prostředky na výzkum, vývoj a inovace v celkovém rozsahu 972 564,61 Kč, z toho bylo vynaloženo při řešení grantů a projektů přímo vlastní vysokou školou 601 806,- Kč, PEUNI vydala spoluřešitelům a dodavatelům 370 758,61 Kč.

d) Podpora studentů doktorských studijních programů a pracovníků na tzv. post-doktorandských pozicích

Vysoká škola získala akreditaci doktorského studijního programu Podnikání a management, a to od 1.09.2022. V současné době na univerzitě studuje 15 doktorandů v prvním ročníku studia. Doktorandi jsou aktivně vedeni k zahájení vědecko-výzkumné činnosti v rámci předmětů

prvního ročníku studia, jejích cílem je příprava prvních vědeckých výstupů k publikaci v časopisech, indexovaných v databázích Web of Science/Scopus.

Akademičtí pracovníci PEUNI studující v doktorských studijních programech na jiných vysokých školách se aktivně v rámci PEUNI zapojují do vědecko-výzkumné činnosti, publikují v řadě recenzovaných časopisů, aktivně vystupují na vědeckých konferencích. V těchto aktivitách nacházejí plnou podporu ze strany PEUNI.

Doktorandi jsou rovněž zapojováni do aktivit nově zřízeného výzkumného institutu European Centre for Business Research. V roce 2022 ECBR zorganizovalo specializovaný kurz pro pokročilé výzkumníky na téma: Akademické psaní pro nejnáročnější časopisy. Cílem kurzu bylo poskytnout pokročilé znalosti o požadavcích nejvýznamnějších akademických časopisů (1. kvartil podle AIS), popsat metodologii pokročilého vědeckého výzkumu v sociálních vědách a procvičit vědecké dovednosti výzkumníků.

e) Spolupráce s aplikační sférou na tvorbě a přenosu inovací

Spolupráce s praxí patří k jednomu z pilířů vzdělávacího procesu školy. Práce kateder a výuka předmětů je auditovaná a podporována předními experty z praxe a podniky, aby teoretické poznání školy a pedagogický proces byly bezprostředně ověřovány soudobou praxí. Úspěšný rozvoj spolupráce s aplikační sférou reflektuje skutečnost, že PEUNI navázala spolupráci s desítkami partnerskými společnostmi, se kterými má uzavřenou Smlouvu o spolupráci. Od 1.9.2022 se seznám partnerů výrazně rozšířil převzetím práv a povinností ze smluv o spolupráci s původními partnery Vysoké školy obchodní v Praze. Odborníci z aplikační sféry se aktivně podílí na tvorbě obsahu jednotlivých studijních předmětů, a aktivně zapojují studenty do praxe ve formě zadávání témat pro seminární, bakalářské a diplomové práce. PEUNI spolupracuje s Krajským úřadem MSK, s Krajskou hospodářskou komorou Moravskoslezského kraje, se Sdružením pro rozvoj MSK, ARR, podniky ze skupiny Prosperita Holding, a dalšími institucemi, se kterými spolupracuje na rozvojových strategiích, podporuje rozvoj regionu apod. V oblasti bezpečnosti PEUNI pokračuje ve spolupráci např. s Institutem pro kriminologii a sociální prevenci, Probační a mediační službou ČR, Rubikon centrem a dalšími subjekty aplikační sféry participujícími v oblasti bezpečnosti, práva a souvisejících oborů. Propojení studijního programu marketingové komunikace na praxi je realizováno prostřednictvím profesních partnerů z oblasti reklamních a komunikačních agentur (např. Pulary Group, maxPositiv s. r. o., KNM Agency s. r. o.). Zástupci univerzity působí přímo v orgánech řady institucí a asociací, například ve vzdělávacích sekcích Hospodářské komory hl. m. Prahy, v Asociaci hotelů a restaurací ČR. Důležitou součástí jsou analytické a expertní činnosti ve spolupráci se zmíněnými subjekty.

f) Způsob podpory horizontální mobility studentů a akademických pracovníků a jejich vzdělávání směřující k rozvoji kompetencí pro inovační podnikání

Lidské zdroje jsou ve smyslu Lisabonské strategie páteří výzkumu, vývoje a inovací a ve svém výsledku pak představují základní zdroj pro zvyšování konkurenceschopnosti státu a regionu. Proto PEUNI zajišťuje dobrý základ přípravy odborníků v oblasti inovačního podnikání v celém procesu vysokoškolského vzdělávání, od bakalářského až po doktorský stupeň. Vzdělání je uzpůsobeno ekonomickým a legislativním změnám v průmyslu, veřejných službách a na trhu práce. PEUNI stále zlepšuje spolupráci mezi vzdělávacími institucemi a odběratelskou sférou a v neposlední řadě zabezpečuje výměnu informací a zkušeností mezi jednotlivými spolupracujícími subjekty. Organizace ze všech sfér národního hospodářství mají možnost

zadávat tematické okruhy ke studiu vysokých škol především prostřednictvím spoluúčasti na odborných praxích studentů a při vedení a oponentování závěrečných prací (bakalářské, diplomové). Studentům vysoké školy se tak umožní praktická aplikace dosažených poznatků již během studia a tím i plynulý přechod do praxe. PEUNI tento způsob spolupráce pomáhá inovovat strukturu studijních programů pro potřeby praxe a vstupovat tak aktivně do procesu zvyšování konkurenceschopnosti regionu.

Součástí studijních plánů bakalářského a navazujícího magisterského studia na PEUNI je povinná odborná praxe, která je přednostně uskutečňována v podnicích, zaměřujících se na inovativní podnikání. Akademičtí pracovníci využívají dle svého profesního zájmu nabídky jednotlivých podniků, firem pro krátkodobé stáže, v rámci kterých, dochází ze strany akademických pracovníků k transferu poznatků z vědecko-výzkumných aktivit do praxe a zároveň k obohacení o praktické zkušenosti akademického pracovníka.

Na PEUNI jsou rozvíjeny jak mobility studentů, tak i pedagogických pracovníků (Teachers Mobility) a výzkumných a administrativních pracovníků, jsou navázány kontakty s řadou domácích i zahraničních partnerů a významně meziročně roste počet osob, které vycestují a působí v zahraničí. Jako příklady horizontální (mezisektorové) mobility akademických pracovníků, tj. mobility mezi veřejným nebo soukromým výzkumem a domácími i zahraničními podniky s inovačním potenciálem uvádíme zapojení akademických pracovníků PEUNI v projektech Grantové agentury Academia aurea.

9 ZAJIŠŤOVÁNÍ KVALITY A HODNOCENÍ REALIZOVANÝCH ČINNOSTÍ

PEUNI podle § 77b zákona o vysokých školách (zákon č. 111/1998 Sb.) zavedla a udržuje systém zajišťování kvality vzdělávací, tvůrčí a s nimi souvisejících činností a vnitřního hodnocení kvality činností vysoké školy. Posláním systému zajišťování a vnitřního hodnocení kvality je podpora rozvoje univerzity v souladu se standardy a kritérii používanými ve vysokoškolském prostředí v České republice i v zahraničí, zejména s principy formulovanými ve Standards and Guidelines for Quality Assurance in the European Higher Education Area, přijímané Evropskou asociací univerzit (EUA).

Vnitřní systém řízení kvality je na PEUNI postupně budován od roku 2012. Systém zajišťování a vnitřního hodnocení kvality PEUNI je podrobně vymezen ve vnitřním předpisu *Pravidla systému zajišťování kvality vzdělávací, tvůrčí a s nimi souvisejících činností a vnitřního hodnocení kvality vzdělávací, tvůrčí a s nimi souvisejících činností*, ve kterém jsou popsány principy a stanovena pravidla zajišťování a vnitřního hodnocení kvality. Jeho účelem je definice formálního rámce fungování systému řízení kvality. Na něj potom navazují další metodické materiály a postupy pro vnitřní hodnocení kvality.

Nejvyšším orgánem v oblasti řízení kvality je Rada pro vnitřní hodnocení PEUNI, která je zřízena *Statutem PEUNI*. Její ukotvení v systému řízení kvality je dále popsáno ve vnitřním předpisu *Pravidla systému zajišťování kvality vzdělávací, tvůrčí a s nimi souvisejících činností a vnitřního hodnocení kvality vzdělávací, tvůrčí a s nimi souvisejících činností PEUNI* a ve *Statutu Rady pro vnitřní hodnocení PEUNI*. Orgány univerzity zabezpečující kvalitu a vnitřní hodnocení kvality jsou uvedeny na dalším obrázku.

Obrázek: Orgány PEUNI zabezpečující kvalitu a její hodnocení



Na univerzitě aplikovaný Model excelence EFQM představuje soubor doporučení, jejichž aplikace ovlivňuje styl řízení a jejichž výsledkem jsou zlepšení, která se projeví jak ve vzdělávání, tak ve vztazích se studenty, zaměstnanci a ostatními subjekty. Významným rysem zvoleného modelu je uznávání různých přístupů a metod, které ponechávají prostor pro vlastní řešení a je využíván i v akademickém prostředí.

EFQM definuje pojem excelence jako výtečné působení v oblasti řízení organizací a dosahovaných výsledků založené na souboru principů, zahrnujících trvalé dosahování vynikajících výsledků, vytváření hodnoty pro zákazníky. Excelentní univerzita dosahuje trvale

udržitelných vynikajících výsledků, které odpovídají jak krátkodobým, tak dlouhodobým potřebám všech jejích zainteresovaných stran v kontextu, v němž působí.

Aby byl tento princip naplněn, PEUNI:

- shromažďuje informace o budoucích požadavcích zainteresovaných stran, jež slouží poté jako vstupy pro tvorbu strategických záměrů a podpůrných politik;
- definuje a systematicky využívá soubor vyvážených výsledků pro přezkoumávání svého pokroku;
- stanovuje cíle založené i na porovnávání své výkonnosti s jinými organizacemi;
- podrobuje své výsledky pravidelnému hodnocení, aby zlepšila svou výkonnost a zajišťovala také přínosy pro své zainteresované strany;
- efektivně řídí svá strategická, provozní i finanční rizika;
- zajišťuje, aby vedoucí pracovníci měli vždy spolehlivé a přesné informace o dosahovaných výsledcích, protože jen ty garantují včasné a objektivní rozhodování apod.

Metodika hodnocení kvality PEUNI je založena na struktuře tzv. Modelu excelence EFQM, který lze považovat za univerzální nástroj pro hodnocení organizace bez ohledu na její oblast působení či velikost. Pro účely hodnocení kvality na PEUNI byla z Modelu excelence EFQM vydefinována odvozená metodika založena na sebehodnocení devíti souhrnných kritérií – předpokladů (1. až 5.) a výsledků (6. až 9.), viz obrázek výše, které jsou dále rozpracovány do dílčích oblastí. Součástí metodických podkladů přijatého konceptu vnitřního hodnocení je soubor hodnotících indikátorů, metodiky a nástroje vyhodnocení a standardů zabezpečujících požadovanou úroveň kvality.

V rámci souhrnných kritérií má každá dílčí oblast svého garanta, zpravidla z řad vedoucích pracovníků PEUNI, který vytváří pracovní skupinu podílející se na sběru a vyhodnocování dat v dané oblasti, zpracovávání návrhů a realizaci opatření. Pro každou oblast je definován takzvaný očekávaný standard, který je dále kvantifikován do úrovní splněno, splněno částečně či nesplněno. Na očekávaný standard je pohlíženo jako na standard excelentní univerzity, na což navazují také definovaná požadovaná opatření na úrovni preventivní, nápravné, a za účelem zlepšování.

Vnitřní hodnocení kvality na univerzitě funguje na principu sebehodnocení. Hodnocení je prováděno v pravidelném ročním intervalu, což mimo jiné umožňuje sledování vývoje hodnot jednotlivých ukazatelů kvality v čase. Dosažené kvalitativní výstupy univerzity v oblasti vzdělávací a tvůrčí činnosti a opatření přijatá k odstranění případných zjištěných nedostatků jsou zveřejňovány ve zprávách o vnitřním hodnocení (zpravidla jednou za 5 let) a v každoročních dodatcích k této zprávě.

Postup vnitřního hodnocení kvality

1. Rektor na návrh Rady pro vnitřní hodnocení jmenuje tým vnitřních hodnotitelů, jehož úkolem je zpracování komplexního hodnocení, při kterém využívá primární a sekundární zdroje (informace), dostupné z vnitřního i vnějšího prostředí PEUNI.

2. Tým vnitřních hodnotitelů definuje pro hodnocené oblasti (souhrnná kritéria 1. až 9.) dílčí oblasti hodnocení, jimž přiřadí příslušného garanta.
3. Garant si pro příslušnou oblast vytvoří pracovní skupinu, která se seznámí s popisem očekávaného standardu oblasti, společně o ní diskutují, případně ji připomínají. Každá skupina může spolupracovat s externím konzultantem.
4. Pracovní skupina shromažďuje dostupné a relevantní informace, podložené důkazy o současném stavu v dané oblasti. Důkazy musí být objektivně existující, sledované ukazatele a jejich výsledky měřitelné s odkazem na použité metody sběru, vyhodnocení a na konkrétní umístění dat. Následně pracovní skupina popisuje současný stav a identifikuje silné stránky PEUNI v dané oblasti, ale také v oblastech vyžadujících zlepšení.
5. Pro každou oblast je hodnocen stav ve stupni naplnění standardu v úrovních *splněno*, *splněno částečně* či *nesplněno*. Úroveň naplnění standardu je následně východiskem pro konkrétní opatření pro prevenci, nápravu či zlepšování.
6. Garant předává týmu vnitřních hodnotitelů hodnocení dané oblasti. Tým hodnotitelů toto hodnocení reviduje, hodnotí relevantnost a validitu předložených důkazů a doplňuje hodnocení o návrhy konkrétních opatření.
7. Z výsledku hodnocení je týmem vnitřních hodnotitelů zpracována Zpráva o vnitřním hodnocení kvality, která je předložena k projednání jednotlivým orgánům systému vnitřního zajišťování kvality na PEUNI.
8. Na základě výsledků hodnocení přijmou jednotlivé orgány příslušná opatření pro realizaci na úrovni hlavních i dílčích hodnocených oblastí. Výsledkem jsou potom konkrétní aktivity vedoucí ke zlepšování v dané oblasti v následujícím období. Proces komplexního a kontinuálního hodnocení je nedílnou součástí tvorby, realizace a hodnocení strategie PEUNI v časovém i věcném kontextu.

Systém zjišťování a hodnocení kvality PEUNI dle modelu EFQM tvoří 9 hlavních oblastí, které vytvářejí předpoklady pro kvalitu a hodnotí výsledky činnosti. Představuje tak soubor doporučení, jejichž aplikace ovlivňuje styl řízení a jejichž výsledkem jsou zlepšení, která se projeví jak v akademických parametrech, tak ve vztazích se studenty, zaměstnanci a společností. Model je návodem pro stanovení přístupů a metod, jak naplnit jednotlivé jeho prvky a charakteristiky. Vyhodnocení úrovně vnitřního systému kvality a dosahovaných výsledků ve všech oblastech hodnocení probíhá v souladu s devíti kritérii modelu EFQM na níže uvedeném na obrázku.

Obrázek: Oblasti hodnocení modelu EFQM



Při zajišťování kvality a vnitřního hodnocení se PEUNI zaměřuje na oblasti a kritéria definovaná Modelem excelence EFQM:

1. **Vedení** – Hodnocení předpokladů managementu a vedoucích pracovníků při zabezpečování rozvoje školy ve všech stěžejních oblastech.
2. **Politika a strategie** – Hodnocení předpokladů tvorby, implementace a komunikace celkové strategie školy.
3. **Pracovníci** – Hodnocení předpokladů plánování, výběru, rozvoje, hodnocení lidských zdrojů a komunikace s pracovníky.
4. **Partnerství a zdroje** – Hodnocení předpokladů vztahů PEUNI se zainteresovanými stranami v kontextu mezinárodní otevřenosti, spolupráce s praxí a zabezpečení a řízení zdrojů, zejména finančních, hmotných a informačních.
5. **Procesy** – Hodnocení předpokladů přístupu školy k realizaci vzdělávacích, tvůrčích činností a s nimi souvisejících činností – infrastruktura, informační systém a IT podpora, včetně hodnocení řízení těchto procesů.
6. **Výsledky vzhledem k zákazníkovi** – Hodnocení spokojenosti studentů s realizací studijních programů a s nimi souvisejících činností a hodnocení realizace vzdělávacích činností, tzv. studijních programů.
7. **Výsledky vzhledem k zaměstnancům** – Hodnocení spokojenosti zaměstnanců ve vybraných oblastech a hodnocení rozvoje lidských zdrojů.
8. **Výsledky vzhledem ke společnosti** – Hodnocení vnímání PEUNI relevantním okolím.
9. **Klíčové výsledky výkonnosti** – Hodnocení výstupů a výsledků studia, tvůrčí činnosti, mezinárodní otevřenosti a obchodní politiky PEUNI.

10NÁRODNÍ A MEZINÁRODNÍ EXCELENCE VYSOKÉ ŠKOLY

- a) Mezinárodní a významná národní výzkumná, vývojová a tvůrčí činnost, integrace výzkumné infrastruktury do mezinárodních sítí a zapojení vysoké školy do profesních či uměleckých sítí

V roce 2022 byla PEUNI hlavním řešitelem nebo spoluřešitelem 13 národních vědecko-výzkumných projektů

- TAČR – Přizpůsobit se!!! Výzva pro sektor služeb v Moravskoslezském kraji,
- TAČR – Postavení subjektů participujících na realizaci výkonu trestu obecně prospěšných prací,
- OP VVV – Vytvoření Centra celoživotního vzdělávání na Vysoké škole podnikání a práva,
- GAAA – Faktory ovlivňující udržitelné podnikání v cestovním ruchu a hotelnictví
- GAAA – Digitální transformace malých a středních podniků v souvislosti s potřebami nových digitálních kompetencí v důsledku společenských změn
- GAAA – Vytvoření metodiky pro analýzu a hodnocení vlivu faktorů externího a interního prostředí rodinných firem na jejich inovativnost
- GAAA – Textmining v Human Resources Management
- GAAA – Zvyšování bezpečnosti letecké dopravy prostřednictvím edukace bezpečnostního managementu a manažerských simulačních studií
- GAAA – Aplikovatelnost hypotézy efektivních trhů s ohledem na problémy finančního sektoru v ČR
- GAAA – Hodnotový marketing v sektoru hoteliérství jako možnost eliminácie negativních dopadov pandemickej krízy,
- GAAA – Vliv jazykových kompetencí na zvyšování uplatnitelnosti absolventů na trhu práce
- GAAA – Mediální a informační gramotnost v době sociálních médií,
- GAAA – Analýza teoretických možností využití Benfordova zákona v účetnictví, auditingu, sociálních průzkumech).

V roce 2022 PEUNI byla řešitelem nebo spoluřešitelem, nebo zahájila řešení nově získaných 8 mezinárodních vědeckých projektů:

- V4 – Qualitative-environmental aspects of products improvement
- V4 – Application of Principles of Inclusion in Tourism in the V4 Countries
- V4 – Carbon free-economy: the best practices between the V4 and Ukraine,

- KA2 – 2020-1-CZ01-KA203-078348 Výzkumné a výukové případové studie jako nástroj transferu aktuálních poznatků z podnikatelské praxe do akademické sféry,
- NAWA PPI/APM/2019/1/00064 Multimedia & Communication in Education & Science,
- V4 – Exchange of Smart Solutions between V4 and EU in Energy and Environment (Be Smart),
- NCN 2015/17/B/HS/00988 Přístup k řízení inovací založený na příležitostech v malých a středních podnicích,
- VEGA 1/0813/19 Manažment rozvoja inovatívnych a start-upových foriem podnikania v medzinárodnom podnikateľskom prostredí a overenie konceptu INMARK.

V hodnoceném období došlo k podepsání memoranda o mezinárodní vědeckovýzkumné spolupráci nově zřízeného výzkumného institutu European Centre for Business Research s Institute of Economic Research (Instytut Badań Gospodarczych) v Polsku, a k přípravě obdobným memorand s Fakultou sociálních a ekonomických vztahů Univerzity Aleksandra Dubčeka v Trenčíně, Slovensko, a s Fakultou informatiky a statistiky Vysoké školy ekonomické v Praze.

Do činnosti institutu European Centre for Business Research se v roce 2022 zapojil zahraniční odborník prof. Alberto Ferraris ze špičkového pracoviště University of Turin, Itálie. Ve funkcích research associates v EBCR zahájili své působení externí kolegové z University of Turin, FAME UTB ve Zlíně, Fakulty podnikohospodářské VŠE, FSEV TRUNI, a Panevropské vysoké školy z Bratislavy.

b) Národní a mezinárodní ocenění vysoké školy

V roce 2022 PEUNI požádala Ministerstvo školství, mládeže a tělovýchovy o zařazení do procesu hodnocení výzkumných organizací v segmentu vysokých škol v Modulech 1 a 2 v souladu s Metodikou hodnocení výzkumných organizací a programů účelové podpory výzkumu, vývoje a inovací, schválené usnesením vlády ČR ze dne 8. února 2017 č. 107. Na základě této žádosti vzneslo MŠMT oficiální žádost na Radu pro výzkum, vývoj a inovace k zařazení PEUNI do hodnocení na národní úrovni. RVVI se žádosti MŠMT rozhodla vyhovět z důvodu splnění podmínek pro vstup do hodnocení. PEUNI tak byla zařazena do hodnocení na národní úrovni v Modulech 1 a 2.

c) Mezinárodní hodnocení vysoké školy nebo její součásti, včetně zahraničních akreditací

V roce 2022 neprošla PEUNI žádným hodnocením provedeným týmem mezinárodních expertů. Absolvování mezinárodního hodnocení je naplánováno na roky 2025-2026 v době periodického hodnocení výzkumných organizací v segmentu vysokých škol v Modulech 3 až 5 v souladu s Metodikou hodnocení výzkumných organizací a programů účelové podpory výzkumu, vývoje a inovací, schválené usnesením vlády ČR ze dne 8. února 2017 č. 107.

11 TŘETÍ ROLE VYSOKÉ ŠKOLY

a) Přenos poznatků do praxe

Univerzita smluvně v daném období spolupracovala s národními a regionálními společnostmi a institucemi, ale také s asociacemi a profesními sdruženími. Stejně tak rozvíjela partnerské vztahy s předními národními a regionálními personálními společnostmi. Spolupráce patří k jednomu z pilířů vzdělávacího procesu školy. Práce kateder a výuka předmětů je podporována předními experty z praxe a podniků tak, aby teoretické poznání školy a pedagogický proces byly bezprostředně ověřovány soudobou praxí.

Úspěšný rozvoj spolupráce reflektuje skutečnost, že univerzita navázala spolupráci s desítkami partnerskými společnostmi, se kterými má uzavřenou smlouvu o spolupráci. Odborníci z aplikační sféry se aktivně podíleli na tvorbě obsahu jednotlivých studijních předmětů a aktivně zapojují studenty do praxe ve formě zadávání témat pro seminární, bakalářské a diplomové práce. Konkrétně v rámci povinného předmětu “Případové studie”, který je součástí studijního programu Ekonomika a řízení služeb, byly v rámci akademického roku 2021/22 zvoleny témata týkající se digitální ekonomiky a cestovního ruchu. Studenti zpracovávali projekty, jejichž zadavateli byli instituce, s nimiž škola již dlouhodobě spolupracuje. Pro Jihočeskou centrálu cestovního ruchu se jednalo o projekty zaměřené na digitalizaci v turismu, na využití sociálních sítí vybraných organizací destinačního managementu v České republice a na podporu filmového cestovního ruchu v Jižních Čechách. Pro Destinační agenturu Berounsko se jednalo o projekt zaměřený na vytvoření výletů veřejnou dopravou z Prahy na Berounsko a na zhodnocení přístupnosti Berouna. Poslední zmíněný projekt se stal i součástí pořadu Klíč na ČT2 (odkaz: 21. září 2022 - Klíč | Česká televize (ceskatelevize.cz)). V květnu 2022 proběhla prezentace projektů za účasti zástupců zmíněných institucí.

PEUNI soustavně implementovala jednotlivé dílčí prvky výkonu třetí role vysoké školy ve své činnosti. Ve sledovaném období vysoká škola získala akreditace celé řady profesních bakalářských a magisterských studijních programů, a v souvislosti se změnou typu vysoké školy na univerzitní získala i akreditaci doktorského studijního programu. Příprava studijních programů probíhala v úzké spolupráci se zástupci partnerských institucí z podnikatelské sféry a sektoru veřejné správy. Na základě této spolupráce byl formulován profil absolventa, skladba a náplň jednotlivých studijních programů, obsah předmětů a jejich personální zajištění tak, aby reflektovaly konkrétní potřeby trhu práce v regionech, ve kterých vysoká škola působí. Zkušenosti zapojených odborníků z praxe jsou zárukou, že studium je prakticky orientováno a studenti získávají potřebné kompetence využitelné pro jejich působení v praxi. Teoretické disciplíny jsou tak dobře integrovány do prakticky orientovaného výukového modelu jednotlivých studijních programů a je tak zajištěno extenzivní propojení studia s praxí v návaznosti na spolupráci s podnikatelskou sférou a veřejnou správou.

b) Působení v regionu a spolupráce

V rámci regionálních aktivit univerzita spolupracovala s Krajským úřadem Moravskoslezského kraje, s Krajskou hospodářskou komorou Moravskoslezského kraje, se Sdružením pro rozvoj MSK, ARR, podniky ze skupiny Prosperita Holding a dalšími institucemi. S těmito spolupracovala na rozvojových strategiích podpory a rozvoje regionu. V oblasti bezpečnosti pokračovala ve spolupráci s Institutem pro kriminologii a sociální prevenci, Probační a mediační službou ČR, Rubikon centrem a dalšími subjekty aplikační sféry participujícími v oblasti bezpečnosti, práva a souvisejících oborů. Propojení studijního programu marketingové

komunikace na praxi bylo realizováno prostřednictvím profesních partnerů z oblasti reklamních a komunikačních agentur (např. Pulary Group, maxPositiv s. r. o., KNM Agency s. r. o.). Úzká spolupráce, součinnost, profesní provázanost a vzájemné synergické efekty vzdělávacích institucí a regionu jsou základní myšlenkou jak při koncipování nových a inovací stávajících studijních programů, tak i při koncipování a následné realizaci projektů v rámci programů celoživotního vzdělávání. Zástupci školy působili přímo v orgánech těchto regionálních institucí, například ve vzdělávacích sekcích Hospodářské komory hl. m. Prahy, v Asociaci hotelů a restaurací ČR, jichž je škola také členem. Důležitou součástí shora uvedených výzkumných a vzdělávacích aktivit byly také analytické a expertní činnosti ve spolupráci se zmíněnými subjekty. Univerzita se zapojila jak do přípravy, tak do realizace projektů Regionální inovační strategie Moravskoslezského kraje, kam univerzita předložila své projektové záměry v podobě projektových fiší.

Ve sledovaném období bylo smluvně dojednáno zapojení nových odborníků z praxe do reálné výuky, vedení prací, bylo posíleno působení vysoké školy v rámci regionu díky partnerství s lokálními subjekty veřejného a soukromého sektoru. Působení vysoké školy ve společenském životě je zajištěno prostřednictvím pravidelné účasti zástupců vysoké školy na různých společenských a odborných akcích, pořádaných lokálními autoritami, profesními spolky, radami, asociacemi a sdruženími a vysokou školou. Zástupci podnikatelské sféry a veřejné správy jsou zároveň členy orgánů vysoké školy, jako je akademická rada, rada pro vnitřní hodnocení, odborné komise, komise pro státní závěrečné zkoušky, klub absolventů apod.

c) Nadregionální působení a význam

Cílem nadregionální spolupráce v daném období bylo rozvíjení spolupráce s reprezentanty aplikační sféry, veřejné správy a samosprávy za účelem rozšíření poznatků ve společnosti a vytváření prostoru pro diskusi vedenou v duchu odbornosti, kritičnosti, otevřenosti a kultivovanosti.

Také oblast nadregionální spolupráce byla na univerzitě intenzivně rozvíjena s ohledem na profil studijních programů. Spolupráce s aplikační sférou byla zaměřena cílevědomě na tvorbu a přenos inovací v rámci oborových a profesních sdružení a asociací, například jako spoluzakladatel a přidružený člen mezinárodní organizace NECSTouR (Sít' evropských regionů pro udržitelný a konkurenceschopný cestovní ruch), mezinárodní asociace ATLAS (The Association for Tourism and Leisure Education) a UNWTO Knowledge Network, jako člen nebo přidružený partner Asociace hotelů a restaurací ČR, Asociace cestovních kanceláří ČR, Asociace průvodců ČR, Hospodářské komory ČR, Hospodářské komory hl. m. Prahy, Asociace leteckých provozovatelů ČR, Asociace institucí vzdělávání dospělých ČR, o. s., Rady vysokých škol a České konference rektorů.

12 ČINNOSTI VYSOKÉ ŠKOLY V SOUVISLOSTI S DOPADY VÁLEČNÉHO STAVU NA UKRAJINĚ

Zahájení invaze Ruska na území Ukrajiny významně zasáhlo studenty a zaměstnance PEUNI. V první fázi válečného stavu na Ukrajině PEUNI se soustředila na podpůrné aktivity pro studenty z Ukrajiny a jejich rodinné příslušníky.

Mezi nejvýznamnější prvky podpůrných aktivit lze zařadit:

- Nastavení interní komunikace a výzvy ke studentům obou zemí, směřující k zamezení vzniku interních národnostních konfliktů v akademickém prostředí školy.
- Dobrovolní zapojení zaměstnanců do evakuace první vlny migrantů do České republiky vlastními dopravními prostředky.
- Zřízení univerzitního krizového štábu, který se věnoval monitorováním požadavků dotčených zahraničních studentů a poskytování akutní pomoci studentům a jejich rodinným příslušníkům. V rámci činnosti štábu bylo řešeno větší množství požadavků, které se podařilo operativně vyřešit.
- Poskytování pomoci s financováním školného pro nejvíce ohrožené studenty.
- Poskytování psychologické poradenství studentům.
- Uspořádání veřejné sbírky věcné pomoci ve spolupráci s velvyslanectvím Ukrajiny v prvních týdnech válečného stavu, v rámci, které se podařilo dopravit více než 15 tun věcné pomoci do válečné oblasti.
- Uspořádání finanční sbírky prostřednictvím Nadačního fondu podnikavosti k prosperitě za účelem financování podpůrných aktivit a studentů v ohrožení.

ZÁVĚR

Podaná výroční zpráva zahrnuje dle dané struktury stěžejní informace o činnosti školy, klade důraz na plnění strategických cílů a plnění plánu klíčových úkolů.

Hlavním rysem PEUNI je její otevřenost, a to jak pro zájemce o studium, tak pro spolupráci s analogickými tuzemskými a zahraničními institucemi, výzkumnými organizacemi, podnikatelskými subjekty a organizacemi veřejné správy.

PEUNI je řízena podle osvědčených principů strategického managementu a nadále rozvíjí své aktivity s cílem posílit svou značku ve veřejnosti, být vysoce kvalifikovaným centrem terciárního vzdělávání, institucí rozvíjející vědu, výzkum, inovace, zároveň také subjektem uskutečňujícím poradenství, projektovou i jinou vzdělávací činnost, obdobně jako své zahraniční vztahy.

Při zpracovávání, projednávání a schvalování Výroční zprávy o činnosti PEUNI bylo postupováno v souladu se zákonem a vnitřními předpisy PEUNI. Výroční zpráva je veřejně přístupná na webu <https://www.peuni.cz/univerzita/uredni-deska/vyrocní-zpravy/> a byla zaslána Národnímu akreditačnímu úřadu pro vysoké školství a Ministerstvu školství, mládeže a tělovýchovy.